

Heidi Amalie Rosendahl Jensen
Anne Illemann Christensen
Ola Ekholm
Michael Davidsen
Knud Juel

Statens
Institut
for
Folkesundhed

Brug af medicin

Resultater fra Sundheds- og sygeligheds-
undersøgelsen 2013



Brug af medicin. Resultater fra Sundheds- og sygelighedsundersøgelsen 2013

Heidi Amalie Rosendahl Jensen
Anne Illemann Christensen
Ola Ekholm
Michael Davidsen
Knud Juel

Copyright © 2016
Statens Institut for Folkesundhed,
Syddansk Universitet

Grafisk design: Trefold

Uddrag, herunder figurer og tabeller, er tilladt mod tydelig gengivelse. Skrifter, der omtaler, anmelder, citerer eller henviser til nærværende publikation, bedes sendt til Statens Institut for Folkesundhed, Syddansk Universitet.

Elektronisk ISBN: 978-87-7899-326-7

Statens Institut for Folkesundhed
Øster Farimagsgade 5A, 2. sal
1353 København K
www.si-folkesundhed.dk

Rapporten kan downloades fra
www.si-folkesundhed.dk

Brug af medicin

Ifølge Lægemedelloven er lægemidler defineret som præparater, der indeholder aktive stoffer, som sigter mod at forebygge eller behandle sygdom. Lægemedler opdeles i to hovedgrupper:

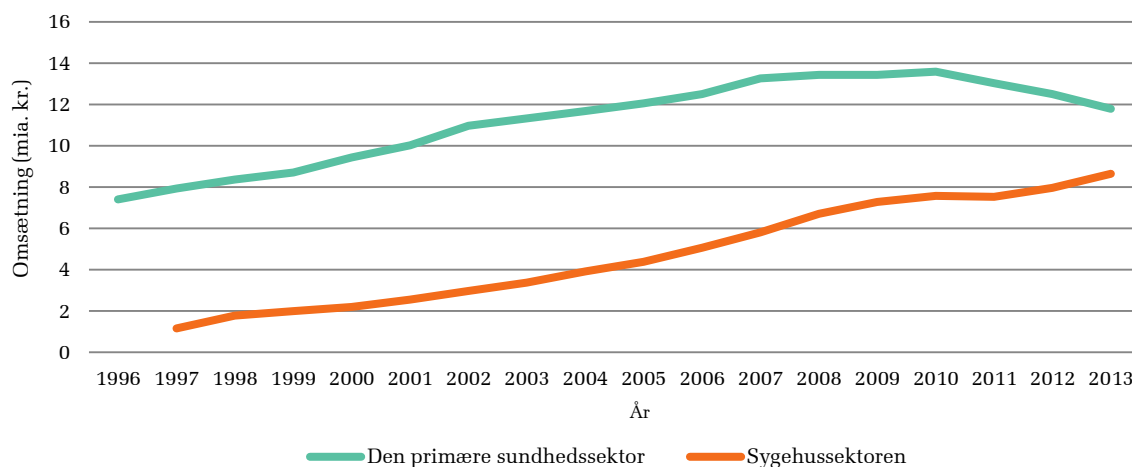
- Receptpligtig medicin, som er de præparater, man kun kan købe, hvis de er ordineret af en læge. Disse lægemidler kan enten gives i forbindelse med behandling på et hospital eller købes på et apotek.
- Håndkøbsmedicin, som er de præparater, der kan købes i butikker godkendt hertil af Sundhedsstyrelsen, og som ud over apoteker omfatter bl.a. dagligvarebutikker og tankstationer.

Befolkningens brug af medicin kan opgøres på forskellige måder. Hver gang, der bliver solgt et lægemiddel i Danmark, bliver oplysninger om salget registreret i Lægemedelstatistikregistret (LSR). Oplysninger fra LSR kan således bruges til at opgøre befolkningens brug af medicin, både i forhold til mængde og omsætning. Derimod belyser sådanne registerdata ikke det reelle forbrug af den solgte medicin. Flere undersøgelser viser, at der kan være uoverensstemmelser mellem registerdata om medicin salg og den selvrappede brug af medicin (1-3). Dette kan f.eks. skyldes fejlrapporing, at personen ikke tager den ordinerede medicin eller kun tager dele af den. Endvidere er det ikke nødvendigvis personen, der køber medicinen, som også bruger den. I stedet kan selvrapporeret brug af medicin sandsynligvis mere præcist estimere det reelle forbrug. Dog er risikoen ved denne metode, at det for nogle personer kan være svært at angive præcis type og dosis af den medicin, de tager.

Lægemedelopgørelser inddeles typisk efter salg i henholdsvis den primære sundhedssektor og i sygehussektoren. Opgørelserne for den primære sundhedssektor omfatter indberetninger fra apotekerne, dagligvarebutikker med salg af håndkøbsmedicin og Statens Serum Institut og dækker dermed salg af lægemidler til enkeltpersoner, lægers brug i egen praksis samt leverancer til fælleslagre på plejehjem og lignende institutioner.

Overordnet er omsætningen af medicin (både håndkøbs- og receptpligtig medicin) steget kraftigt i Danmark gennem de seneste knap 20 år (4). Som det fremgår af Figur 1, er der dog forskel på udviklingen i omsætningen i den primære sundhedssektor og i sygehussektoren. I den primære sundhedssektor steg omsætningen fra omkring 7 mia. kr. i 1996 til mere end 13,5 mia. kr. i 2010 med største relative stigninger i ATC-hovedgrupperne blod og bloddannende organer, cancermidler og lægemidler til immunsystemet samt diverse (fremgår ej af Figur 1). I perioden 2010 til 2013 var omsætningen derimod let faldende og lå således på knap 12 mia. kr. i 2013. Der er sket et fald for adskillige ATC-hovedgrupper i denne periode, dog mest markant for hovedgrupperne hjerte og kredsløb samt nervesystemet. Faldet i omsætningen i primærsektoren menes i høj grad at kunne tilskrives udløb af patenter på mange lægemidler i årene omkring 2010. Med patenternes udløb er der kommet nye, billigere kopi-præparater på markedet. Da tilskud til medicinudgifter fra Medicintilskudsnet gives på baggrund af det billigste generiske produkt på markedet, er egenbetalingen for de dyrere originallægemidler således steget efter 2010 (5). I sygehussektoren har omsætningen af medicin været kraftigt stigende siden 1997, hvor omsætningen lå på godt 1 mia. kr., mens den i 2013 var steget til godt 8,5 mia. kr. Største relative stigninger ses her for ATC-hovedgrupperne sanseorganer, cancermidler og lægemidler til immunsystemet samt hormoner til systemisk brug (ekskl. kønshormoner og insuliner).

Figur 1. Omsætning (mia. kr.) af lægemidler med ATC-koder i henholdsvis den primære sundhedssektor og sygehussektoren. 1996-2013.



Kilde: Lægemiddelstatistikregistret 2015

I denne temarapport er brugen af medicin målt ved selvrapportering fra et repræsentativt udsnit af den danske befolkning. Spørgsmål om brug af medicin er indgået i Sundheds- og sygelighedsundersøgelserne i 1994, 2000, 2005, 2010 og 2013. Svarpersonerne er blevet bedt om at angive deres brug af forskellige former for receptpligtig medicin og håndkøbsmedicin inden for en 14-dagsperiode. Der blev alene spurgt til brugen af forskellige former for medicin og ikke til mængden eller typen af denne.

Dataindsamlingen i både 2010 og 2013 blev gennemført i perioden februar til april. I de tidligere SUSY-undersøgelser er data indsamlet

løbende gennem et helt år, hvilket kan have betydning for brugen af medicin inden for de seneste 14 dage. Desuden blev data i 2010 og 2013 indsamlet ved et selvadministreret spørgeskema, mens data i de tidligere undersøgelser blev indsamlet via et personligt interview. Tidligere undersøgelser har vist, at dataindsamlingsmetoden kan have betydning for svarpersonernes besvarelser (6). Endeligt er det, grundet en ændring i spørgsmålsformuleringen i 2010 omhandlende brug af smertestillende medicin, ikke muligt at foretage en sammenligning af forekomsterne fra før 2010 med forekomsterne i 2010 og 2013.

Tabel 1. Brug af forskellige former for medicin (receptpligtig og/eller håndkøbsmedicin) inden for de seneste 14 dage. 1994-2013. Procent og antal i befolkningen

	1994	2000	2005	2010	2013	Antal i befolkningen der har brugt forskellige former for medicin inden for de seneste 14 dage i 2013 (i 1.000)
Smertestillende medicin ¹	31,0	32,4	35,5	46,0	47,8	2.131
Blodtrykssænkende medicin	7,4	9,4	15,1	18,1	18,7	834
Hjertemedicin	5,4	6,7	7,9	8,4	7,6	339
Hudlægemidler	5,0	4,4	4,8	7,8	7,1	317
Nervemedicin, beroligende medicin	4,0	4,4	4,2	7,0	6,9	308
Astmamedicin	4,6	4,8	4,9	5,7	5,7	254
Hostemedicin	3,9	2,6	1,8	5,2	6,1	272
Penicillin eller anden form for antibiotikum	2,6	2,5	2,6	4,9	4,7	210
Sovemedicin	4,8	4,0	3,0	5,0	4,3	192
Afføringsmidler	2,5	2,3	1,8	4,4	4,3	192
Anden medicin	9,3	11,4	15,4	16,3	16,9	754
En eller flere former for receptpligtig og/eller håndkøbsmedicin ¹	52,3	53,8	60,8	67,9	68,8	3.069
Antal svarpersoner	4.667	16.688	14.566	15.165	14.265	

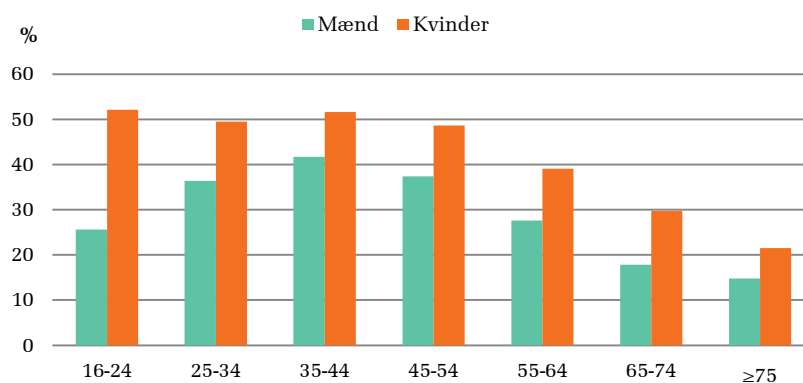
¹Grundet en ændring i spørgsmålsformuleringen, er det ikke muligt at sammenligne forekomster før 2010 med forekomster fra 2010 og frem

Sundheds- og sygelighedsundersøgelsen 2013

Af Tabel 1 fremgår det, at 68,8 % af den voksne befolkning i 2013 angav, at de havde brugt én eller flere former for receptpligtig medicin og/eller håndkøbsmedicin inden for de seneste 14 dage. Forekomsten adskiller sig derfor ikke væsentligt fra forekomsten i 2010 (67,9 %). De 68,8 % svarer til godt 3 mio. danskere. Det fremgår ligeledes af tabellen, at den markant hyppigst rapporterede form for medicin i 2013

var smertestillende medicin, efterfulgt af blodtrykssænkende medicin. I perioden 1994-2013 er der for nogle former for medicin sket en stigning i brugen, mens brugen af andre former for medicin er stagneret. Især er andelen, der angiver, at de har brugt blodtrykssænkende medicin, steget markant i perioden.

Figur 2. Andel, der har brugt smertestillende håndkøbsmedicin inden for de seneste 14 dage blandt mænd og kvinder i forskellige aldersgrupper. Procent



Sundheds- og sygelighedsundersøgelsen 2013

I alt oplyser 36,7 % af den voksne befolkning, at de har brugt smertestillende håndkøbsmedicin inden for de seneste 14 dage – 30,5 % blandt mænd og 42,9 % blandt kvinder. Figur 2 viser andelen blandt henholdsvis mænd og kvinder i forskellige aldersgrupper. Det ses, at andelen i alle aldersgrupper er større blandt kvinder end blandt mænd. Andelen blandt kvinder er størst i aldersgruppen 16-54 år, hvor omtrent halvdelen angiver, at de har brugt smertestillende håndkøbsmedicin inden for de seneste 14 dage. Herefter falder andelen med stigende alder. Blandt mænd ses den største andel, der har brugt smertestillende hånd-

købsmedicin, blandt de 35-44-årige. Op til denne aldersgruppe har andelen været stigende med alderen, mens andelen herefter igen falder med stigende alder.

For en beskrivelse af undersøgelsens baggrund, formål, materiale og metode henvises der til rapporten "Materiale og metode. Sundheds- og sygelighedsundersøgelsen 2013" (7). I de følgende opslagstabeller (Tabel 2 og 3) gives en detaljeret beskrivelse af andelen, der har brugt henholdsvis receptpligtig medicin og håndkøbsmedicin inden for de seneste 14 dage.

Referencer

1. Boudreau DM, Daling JR, Malone KE, Gardner JS, Blough DK, Heckbert SR. A validation study of patient interview data and pharmacy records for antihypertensive, statin, and antidepressant medication use among older women. *Am J Epidemiol* 2004. 159: 308-317.
2. Nielsen MW, Søndergaard B, Kjølner M, Hansen EH. Agreement between self-reported data on medicine use and prescription records vary according to method of analysis and therapeutic group. *J Clin Epidemiol* 2008. 61: 919-924.
3. Rauma PH, Koivumaa-Honkanen H, Kröger H, Tuppurainen MT, Kauhanen J, Honkanen RJ. The relationship between self-reported and registrybased data on use of psychoactive medications in postmenopausal women. *BMC Psychiatry* 2013. 13: 180.
4. Statens Serum Institut. <http://www.medstat.dk>. 20-10-2015.
5. Hesse U, Godman B, Petzold M, Martin A, Malmström RE. Impact of delisting ARBs, apart from Losartan, on ARB utilisation patterns in Denmark: Implications for other countries. *Appl Health Econ Health Policy* 2013. 11: 677-685.
6. Mindell JS, Tipping S, Pickering K, Hope S, Roth MA, Erens B. The effect of survey method on survey participation: Analysis of data from the Health Survey for England 2006 and the Boost Survey for London. *BMC Med Res Methodol* 2010. 10: 84.
7. Ekholm O, Christensen AI, Davidsen M, Juel K. Materiale og metode. Sundheds- og sygelighedsundersøgelsen 2013. København: Statens Institut for Folkesundhed, Syddansk Universitet, 2015.

Table 2. Andel, der har brugt receptpligtig medicin inden for de seneste 14 dage

	Procent	OR	95 % sikkerhedsgrænser	Antal svarepersoner
År				
2010	48,4	0,94	(0,89;0,99)	15.165
2013	50,3	1		14.265
Mænd				
16-24 år	25,8	0,41	(0,33;0,50)	769
25-34 år	26,5	0,42	(0,34;0,52)	662
35-44 år	32,6	0,57	(0,47;0,69)	854
45-54 år	46,1	1		1.116
55-64 år	60,8	1,82	(1,53;2,16)	1.296
65-74 år	69,8	2,71	(2,26;3,25)	1.155
≥75 år	78,5	4,28	(3,38;5,42)	601
Alle mænd	45,6			6.453
Kvinder				
16-24 år	40,7	0,68	(0,57;0,81)	954
25-34 år	38,8	0,63	(0,52;0,76)	806
35-44 år	45,8	0,84	(0,71;0,99)	1.147
45-54 år	50,3	1		1.453
55-64 år	65,4	1,87	(1,60;2,19)	1.413
65-74 år	73,2	2,70	(2,27;3,21)	1.274
≥75 år	76,9	3,30	(2,68;4,06)	765
Alle kvinder	54,7			7.812
Uddannelse				
Under uddannelse	34,0			1.217
Grundskole	68,4	1,40	(1,18;1,66)	1.199
Kort uddannelse	53,3	1,15	(1,03;1,28)	5.049
Kort videregående uddannelse	48,0	1,03	(0,87;1,22)	998
Mellemlang videregående uddannelse	49,8	1		2.805
Lang videregående uddannelse	41,3	0,88	(0,76;1,02)	1.483
Anden uddannelse	61,7	1,38	(1,11;1,73)	597
Erhvervsmæssig stilling				
Beskæftiget	41,1	1		6.917
Arbejdsløs	40,8	1,10	(0,88;1,38)	522
Førtidspensionist	79,0	4,21	(3,24;5,45)	468
Andre uden for arbejdsmarkedet	67,1	3,21	(2,44;4,20)	363
Efterlønsmodtager	65,1			532
Alderspensionist	74,1			3.795
Samlivsstatus				
Gift	53,9	1		8.069
Samlevende	40,4	1,00	(0,88;1,13)	1.730
Enlig (separeret, skilt)	61,3	1,19	(1,01;1,40)	877
Enlig (enkestand)	75,1	1,14	(0,94;1,37)	892
Enlig (ugift)	38,0	1,04	(0,91;1,19)	2.697
Etnisk baggrund				
Dansk	51,1	1		13.381
Anden vestlig	45,6	0,89	(0,72;1,11)	411
Ikke-vestlig	41,5	0,94	(0,77;1,15)	473
Region				
Hovedstaden	48,5	0,97	(0,90;1,03)	4.142
Sjælland	51,9	0,94	(0,87;1,03)	1.975
Syddanmark	52,4	1,06	(0,98;1,14)	3.229
Midtjylland	48,7	0,95	(0,88;1,02)	3.425
Nordjylland	52,2	1,09	(0,99;1,20)	1.494

Sundheds- og sygelighedsundersøgelserne

Receptpligtig medicin

Køn og alder: Halvdelen (50,3 %) af den voksne befolkning angiver i 2013, at de har brugt receptpligtig medicin inden for de seneste 14 dage. Forekomsten stiger generelt med alderen og er højere blandt kvinder end blandt mænd i alle aldersgrupper, undtaget i den ældste aldersgruppe, hvor der ikke ses en nævneværdig forskel.

Uddannelse: Forekomsten af personer, der angiver at have brugt receptpligtig medicin inden for de seneste 14 dage, falder med stigende uddannelsesniveau. Forekomsten er højest i gruppen med grundskole som højeste fuldførte uddannelsesniveau og lavest i gruppen med en lang videregående uddannelse.

Erhvervsmæssig stilling: Forekomsten af personer, der angiver at have brugt receptpligtig medicin inden for de seneste 14 dage, er markant højere i grupperne af førtidspensionister (79,0 %) og andre uden for arbejdsmarkedet (67,1 %) end i gruppen af beskæftigede (41,1 %).

Samlivsstatus: Forekomsten af personer, der har brugt receptpligtig medicin inden for de seneste 14 dage, er lavere blandt gifte end blandt enlige (separerede og skilte).

Etnisk baggrund: Der ses ingen forskel på forekomsten af personer, der har brugt receptpligtig medicin inden for de seneste 14 dage, mellem de forskellige etniske grupper.

Region: Andelen af personer i de fem regioner, der har brugt receptpligtig medicin inden for de seneste 14 dage, afviger ikke væsentligt fra landsgennemsnittet.

Udvikling: I 2010 og 2013 er andelen, der har brugt smertestillende receptmedicin inden for de seneste 14 dage, opgjort anderledes end i de tidligere SUSY-undersøgelser. Det er således kun muligt at belyse udviklingen i andelen, der har brugt receptpligtig medicin inden for de seneste 14 dage, mellem 2010 og 2013. Fra 2010 til 2013 er der totalt set sket en lille stigning i andelen. I Figur 3 vises udviklingen blandt mænd og kvinder i forskellige aldersgrupper. Blandt både mænd og kvinder ses en stigning i de yngste aldersgrupper og et fald i de ældste aldersgrupper.

Figur 3. Andel, der har brugt receptpligtig medicin inden for de seneste 14 dage. 2010-2013. Procent



Sundheds- og sygelighedsundersøgelserne

Table 3. Andel, der har brugt håndkøbsmedicin inden for de seneste 14 dage

	Procent	OR	95 % sikkerhedsgrænser	Antal svarpersoner
År				
2010	39,1	0,77	(0,73;0,81)	15.165
2013	45,1	1		14.265
Mænd				
16-24 år	34,5	0,64	(0,53;0,78)	769
25-34 år	42,2	0,89	(0,73;1,09)	662
35-44 år	46,9	1,08	(0,89;1,30)	854
45-54 år	45,0	1		1.116
55-64 år	38,2	0,75	(0,63;0,90)	1.296
65-74 år	28,8	0,49	(0,41;0,59)	1.155
≥75 år	30,5	0,54	(0,43;0,67)	601
Alle mænd	39,2			6.453
Kvinder				
16-24 år	59,8	1,26	(1,05;1,50)	954
25-34 år	56,2	1,09	(0,90;1,31)	806
35-44 år	58,8	1,21	(1,02;1,43)	1.147
45-54 år	54,1	1		1.453
55-64 år	48,5	0,80	(0,68;0,93)	1.413
65-74 år	39,9	0,56	(0,48;0,66)	1.274
≥75 år	31,8	0,39	(0,33;0,48)	765
Alle kvinder	50,9			7.812
Uddannelse				
Under uddannelse	48,3			1.217
Grundskole	37,2	0,79	(0,67;0,92)	1.199
Kort uddannelse	45,9	0,90	(0,81;1,00)	5.049
Kort videregående uddannelse	47,4	0,98	(0,83;1,15)	998
Mellemlang videregående uddannelse	49,8	1		2.805
Lang videregående uddannelse	49,3	0,98	(0,85;1,13)	1.483
Anden uddannelse	44,4	0,94	(0,76;1,16)	597
Erhvervsmæssig stilling				
Beskæftiget	49,9	1		6.917
Arbejdsløs	46,8	0,97	(0,77;1,22)	522
Førtidspensionist	44,0	0,81	(0,66;1,00)	468
Andre uden for arbejdsmarkedet	58,3	1,36	(1,06;1,74)	363
Efterlønsmodtager	38,1			532
Alderspensionist	33,1			3.795
Samlevsstatus				
Gift	45,2	1		8.069
Samlevende	51,6	1,11	(0,98;1,25)	1.730
Enlig (separeret, skilt)	46,5	1,07	(0,92;1,25)	877
Enlig (enkestand)	33,0	0,87	(0,73;1,03)	892
Enlig (ugift)	44,3	0,82	(0,72;0,93)	2.697
Etnisk baggrund				
Dansk	45,3	1		13.381
Anden vestlig	45,8	0,95	(0,77;1,19)	411
Ikke-vestlig	41,3	0,73	(0,60;0,90)	473
Region				
Hovedstaden	46,8	1,06	(0,99;1,13)	4.142
Sjælland	42,5	0,94	(0,87;1,03)	1.975
Syddanmark	44,6	1,00	(0,93;1,07)	3.229
Midtjylland	45,0	1,00	(0,93;1,07)	3.425
Nordjylland	44,8	1,01	(0,92;1,11)	1.494

Sundheds- og sygelighedsundersøgelserne

Køn og alder: I alt angiver 45,1 % af den voksne befolkning i 2013, at de har brugt håndkøbsmedicin inden for de seneste 14 dage. I alle aldersgrupper er andelen større blandt kvinder end blandt mænd. Overordnet set falder andelen blandt kvinder med stigende alder. Blandt mænd ses den største andel i aldersgruppen 35-54 år.

Uddannelse: Der ses ingen systematisk sammenhæng mellem højeste fuldførte uddannelsesniveau og andelen, der har brugt håndkøbsmedicin inden for de seneste 14 dage. Dog er andelen relativt lille blandt personer med grundskole som højeste fuldførte uddannelsesniveau.

Erhvervmæssig stilling: Sammenlignet med beskæftigede (49,9 %) er andelen, der har brugt håndkøbsmedicin inden for de seneste 14 dage, mindre blandt førtidspensionister (44,0 %) og større blandt andre uden for arbejdsmarkedet (58,3 %).

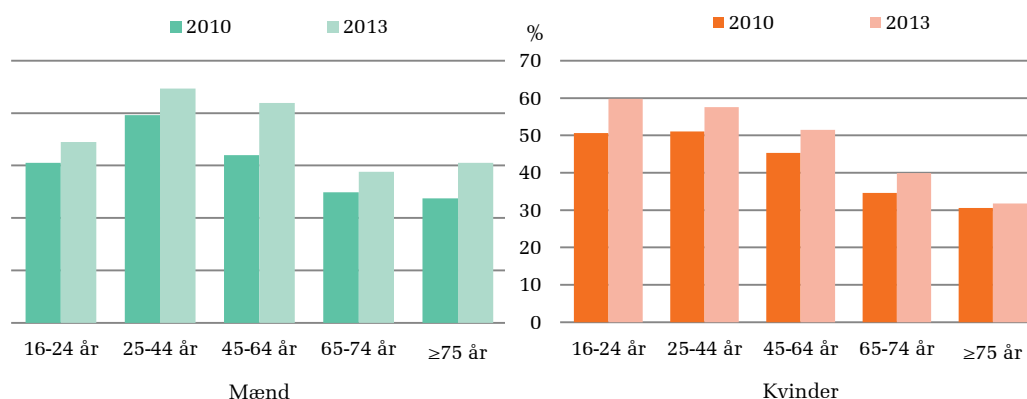
Samlivsstatus: Forekomsten af personer, der har brugt håndkøbsmedicin inden for de seneste 14 dage, er lavere blandt enlige (ugifte) end blandt gifte.

Etnisk baggrund: Der er en lavere forekomst af personer med en ikke-vestlig baggrund (41,3 %), som angiver, at de har brugt håndkøbsmedicin inden for de seneste 14 dage, sammenlignet med personer med dansk baggrund (45,3 %).

Region: Andelen af personer i de fem regioner, der har brugt håndkøbsmedicin inden for de seneste 14 dage, afviger ikke væsentligt fra landsgennemsnittet.

Udvikling: I 2010 og 2013 er andelen, der har brugt smertestillende håndkøbsmedicin inden for de seneste 14 dage, opgjort anderledes end i de tidligere SUSY-undersøgelser. Det er således kun muligt at belyse udviklingen i andelen, der har brugt håndkøbsmedicin inden for de seneste 14 dage, mellem 2010 og 2013. Fra 2010 til 2013 er der totalt set sket en stigning i andelen. Figur 4 viser udviklingen i andelen blandt mænd og kvinder i forskellige aldersgrupper. Stigningen ses i alle aldersgrupper blandt begge køn.

Figur 4. Andel, der har brugt håndkøbsmedicin inden for de seneste 14 dage. 2010-2013. Procent



Sundheds- og sygelighedsundersøgelserne